

# Kronik om skolevæsenet fra 1922

Tredelt kronikserie, fra et Odenseblad 1922

## Skolevæsenet i Odense

St. Hans Landdistrikt,  
Et Tilbageblik af K. Bille.

I sin "Odense Bys Historie" skriver Biskop Engelstoft: "Men det var til ubodelig Skade for Byen, at de Marker, som en Gang i Fortiden havde været Bymarker, ikke blev erhvervede, da Lejligheden tilbød sig i 1764: Regeringen lod nemlig da Ryttergodset sælge, og Byen maatte se paa, at de Jorder, som stode umiddelbart op til Husene, gik over i privat Eje" Borgmester Wolrath Holm samlede nemlig de Jorder, hvoraf Hovedgaarden Aaløkkegaard oprettedes, og Købmand Peter Eilschou købte det meste af det Nord for Købstaden liggende Areal, hvoraf fremstod Hovedgaarden Marienlund.

Det bemærkes, at Kræmmermarken hørte til Aaløkkegaard indtil Juni 1868, da den købtes af Byen og senere indlemmedes i denne. Ifølge et Rygte skulde Byen have gjort Skridt til at købe de nævnte Jorder; men Paalideligheden heraf kan ikke godtgøres. Det maa imidlertid beklages, at en saadan Handel ikke fandt Sted; og den højtærede Forfatters Udtryk: "ubodelig Skade" er i høj Grad rammende.

I Stedet for, at Byen burde have været Herre over disse udstrakte Arealer, opstod St. Hans Landdistrikt. Siden 1803 saalænge der har bestaaet et ordnet Fattigvæsen i Odense - har der været Fællesskab mellem Byen og Landdistriktet med Hensyn til Forsørgelsesvæsenet; og Forbindelsen har delvis udstrakt sig til Skolevæsenet indtil 1. September 1878; ligeledes har der været Fællesskab med Hensyn til de kirkelige Forhold indtil Efteraaret 1920, da Landdistriktet udskiltes og blev kaldt "Fredens Sogn" med egen Sognekirke.

Endvidere har Landdistriktet efter Grundlovens Indførelse udgjort en integrerende Del af Byen, hvad Valg til Rigsdagen angaar. Dette Fællesskab har Naturnødvendigt affødt mange Forhandlinger om Fordelingen af Fællesudgifterne og af og til nogen Gnidning, snart har den ene, snart den anden af Parterne følt sig brøstholden.

Slottet regnedes i lange Tider med til Landdistriktet - ligesom selvfølgelig senere det ældre Banegaardsterræn med Posthuset og tilstødende Gader, da de var udstykkede fra

Aaløkkegaards Jorder, men der kom et Tidspunkt, da der fremsattes den Paastand, at Slottet hørte Byen til.

Indenrigsministeriet resolverede vel under 3. Februar 1871, at Slottet hørte til Landdistriktet, men Spørgsmaalet blev derefter bragt for Domstolene. Efter at Overretten havde givet Landdistriktet Medhold, vedblev dette med at opkræve Skat af Beboerne. Men da Højesteret kom til et modsat



*Den gamle skole i Skibhusene (H. P. Smith)*

Resultat, maatte Landdistriktet tilbagebetale det i den mellemliggende Tid opkrævede Skattebeløb, en ret betydelig Sum. Om et aarligt Tilskud til Skolevæsenet i Landdistriktet, en Andel af Højby Kongetiende (200 Kr.), har der ogsaa været ført Proces, men med det Resultat, at Landdistriktet vandt Sagen. I denne Forbindelse kan ogsaa nævnes Indlemmelsesspørgsmaalet, der rejstes fra Landdistriktets Side i Juli 1904, som en Sag, der har sat Sindene i stærk Bevægelse.

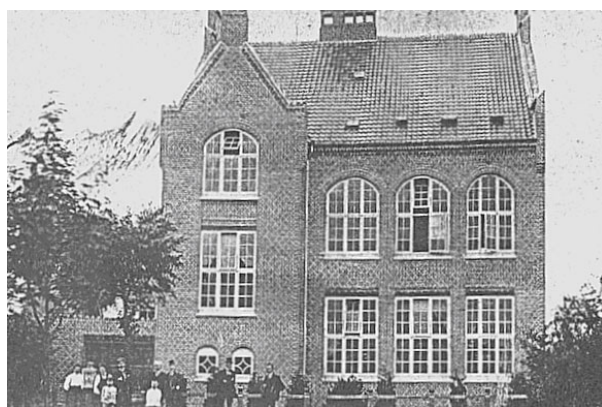
Alt dette kunde have været undgaaet, om Byens Styrelse med Fremsyn havde benyttet Chancerne, der tilbød sig 1764. Det skal siges til den katholske Gejstligheds Ros, at den bedre forstod at værdsætte Besiddelsen af de udstrakte Jordarealer. At den ved Reformationen blev tvungen til at give Slip paa dem, er en Sag for sig.

Naar det foran er utalt, at Fællesskabet delvis udstrakte sig til Skolevæsenet, er dette at forstaa saaledes, at de skolepligtige Børn, der var hjemmehørende i det saakaldte sydlige. Skoledistrikt, gik i Byens Skoler mod et Vederlag, som fastsattes efter Overenskomst, medens Børnene fra det nordlige søgte Skolen i Skibhusene, da en saadan blev oprettet. Grænserne mellem Skoledistrikterne dannedes af Vejen, der fra Skibhusvej strakte sig mod Øst til Paaske Banke (den nuværende Døckerslundsvej) og den Vej, der lidt nordligere gik i vestlig Retning mod Kanalen (nu Skolegade)(senere Egebæksvej).

Købmand P. v. Westen Eilschou oprettede, som foran nævnt, Marienlund Gods med 84 Td. frit Hartkorn og 409 Td. skattepligtigt Hartkorn foruden Kirker og Tiender. Godset blev imidlertid inden lang Tids Forløb udstykket i større og mindre Ejendomme. Blandt de større kan foruden Proprietærgaarden Marienlund bl. a. nævnes Hedevigslund der for faa aar siden købtes af Odense Kommune af Hensyn til Kanalens Udvidelse). Hedevigslunds første Ejer var Bagermester From fra Odense, der købte Ejendommen 1803 og opførte Hovedbygningen samt de nødvendige Avlsbygninger.

I Landdistriktets nordlige Spids opstod efterhaanden en lille By, Skibhusene, der fik Navn efter Skibhusetset, som omtales allerede 1682, da Sejlløbet i Fjorden skal være bleven opdaget ved, at en hollandsk Skipper under en Storm drev ind i Fjorden. Antallet af Beboere i selve Byen var og er forøvrigt endnu ikke ret betydeligt. I 1840 var der i hele Landdistriktet kun 411, i 1840: 465.

Allerede før Aarhundredskiftet synes det, som der Har været holdt Skole i Skibhusene; af en Protokoltilførsel af 29.maj 1811 fremgaar det nemlig, at Børnene fra Biskorup By "tilforn omtrent for 13 à 14 aar siden har søgt Skole" i Skibhusene, men herudover har Forf. ikke kunnet finde andre Oplysninger vedrørende Skolevæsenet i Skibhusene for de første Aars Vedkommende. 18. Februar 1809 fremsætter Sognepræsten for St. Hans Sogn, Provst Praem, et Forslag om en Skole i Skibhusene, og der omtales en Skolelærer Rasmussen. Men først 1811 kommer der mere Gang i det.



Den 22. Maj 1811 holdt Provst Praem, Odense, Forvalter Møller, Skipper Hans Nielsen, begge af Skibhusene, og Proprietær From, Hedevigslund, Møde i Skibhusene for i Følge det Kgl. Kancellis Skrivelse af 12. Januar og Skrivelse af 16. Januar s. A. fra Direktionen for Almueskolerne i Odense

og Rugaards Amter (Amtmand G. Molkte og Provst Lütken) at organisere en Skole i Skibhusene i Overensstemmelse men nævnte Direktions forslag, approberet af Kancelliet, efter den provisoriske Reglement af 10. Oktober 1806. I Henhold til den approberede Plan skal en Skolekommission udgøre den stedlige Ledelse af alt vedrørende den paatænkte Skole i Skibhusene, som dog skal være interimistisk, indtil de nye Planer vedrørende Skolevæsenet er endeligt udformede og givet Livskraft, hvilket som bekendt skete 29. Juni 1814. Den første Skolekommission for Skibhusene kom til at bestaa af Sognepræsten, Forvalter Møller, der udnævntes til Skolepatron, Proprietær From og Skipper Hans Nielsen, der beskikkedes til Skoleforstandere.

Skoledistriktet skulle omfatte den nordlige Del af Landdistriktet ind til den forannævnte Grænse ("Døckerslundsvej" og "Skolegade"). Endvidere ønskede Kommissionen, at Børnene fra Biskorup By ligesom hidtil vedblev at søge Skole i Skibhusene, da Biskorup med sine ca. 46 Td. Hartkorn kunde yde et velkomment Bidrag til Skolevæsenets Indtægter; men dette Ønske blev ikke opfyldt, hvorofte der end fremsattes indtrængende Forestillinger om Betimeligheden af et sådant Arrangement. Der kunde have været god Brug for en saadan Støtte; thi det blev et brydsomt Hverv gennem et længere Tidsrum at



administrere Skolens Økonomi. Ved Kgl. Resolution af 12. Jan. 1811 blev der vel tillagt Skolen 80 Rdl. af det nedlagte Kapellani ved Sct. Hans Kirke (Højby Kongetiede), og ved Resolution af 16. Marts 1824 forhøjedes Tilskuddet til 100 Rdl. Men Resten af de nødvendige Midler maatte saa lignes dels paa Hartkornet og dels som en personlig Byrde paa Beboerne i Skoledistriktet. Udgifterne var ganske vist ikke store sammenlignet med Nutidsforhold; men de økonomiske Kaar var, som bekendt, paa de Tider yderst slette saavel for Staten som for Befolkningen.

Den første Lærer, som ansattes 1. Maj 1811 i Henhold til den nye Ordning, hed Fogh og fik i Løn 200 Rdl. og fri Bolig i Skolen.

Kommissionen kunde have ønsket at nedsætte Lønnen, men maatte erkende, at det var "umuligt i denne kostbare Tid saaledes at engagere nogen dælig Skolelærer for den foreslaede Løn" (150 Rdl.); og derfor fik Hr. Fogh de 200 Rdl. Ikke længe efter sin Ansættelse giftede Fogh sig, og i Slutningen af 1812 indsender han Ansøgning om Forhøjelse af Lønnen. Dette gav Anledning til at overveje Spørgsmaalet, om ikke Børnene fra Skibhusene kunde søge enten Stige eller Seden



Skoler. Men efter at Spørgsmålet, der forresten senere blev bragt paa Bane, var nærmere undersøgt, blev man let klar over, det vilde blive endnu dyrere end at opretholde Skibhusenes Skole. Desuden kunde det som oftest om Vinteren blive vanskeligt for ikke at sige ugørligt at komme over Bågå Strand eller Engene mellem Skibhusene og Seden. Forøvrigt protesterede Forældrene ogsaa mod en saadan Ordning.

Der blev derefter forhandlet med Lærer Fogh, der erklærede, at han ikke "for nærværende Tid" kunde nøjes med ringere end 500 Rdl. for "egen Ildebrand og alt". Kommissionen erkendte, at Lærerens Forlangende var rimeligt "efter Tidernes Beskaffenhed" og vilde lægge Budgettet derefter. Fogh er formodentlig ret snart derefter bleven forflyttet, for efter at der i nogen Tid har været Vakance, blev Seminarist I. Hansen ansat 1. Februar 1815 med en Løn af 200 Rdl., fri Bolig, frit Brændsel samt Kosten hos forskellige Beboere i hver af Ugens Dage. Kosten blev betalt med i 1 Rdl. pr. Dag. Det kan næppe have været nogen ublandet Fornøjelse i Længden at gaa paa Omgang hos Beboerne og drage Sammenligning mellem de forskellige Husmødres Dygtighed i den ædle kogekunst. Hansen er aabenbart tidlig bleven mæt af forholdene; for kort efter Nyttår 1816 blev han kaldet til Skolelærer og Kirkesanger i Seden. Nu var Embedet atter ledigt nogle Måneder, nemlig til 1. Maj s. A., da Seminarist Jørgen Henrichsen fra Kerteminde antoges paa samme Betingelser som Formanden. Vanskelighederne med at tilvejebringe de nødvendige Midler ses stadigt at have været til Stede, idet Kommissionen forhandler med Læreren om at nedsætte Lønnen for 1818 med 100 Rdl., da "det faldt dette lidet Distrikt besværligt" at udrede Udgifterne til Skolen. Læreren gaar ind paa Forslaget; om han har gjort det med samme Tilfredshed som Kommissionen, ses ikke af Forhandlingen; dog er det vel næppe rimeligt. Næste Aar forhandles atter om Lønnen, og Henrichsen gaar ind paa for 1819 at arbejde for en Løn af 350 Rdl. Sedler; endvidere vedtages en gensidig Opsigelsesfrist af ½ Aar, I Slutningen af samme Aar griber Kommissionen til det drakoniske Middel "formedelst de vanskelige Tider" at opsigte Henrichsen til Fratrædelse 1. Maj 1820 og beslutter, at den vil søge at få en ugift Lærer, der skal have Kosten paa et enkelt Sted og Ikke gaa paa Omgang. Kommissionen var saa heldig at finde en mand, nemlig J. Bast, der vil gaa ind paa Betingelserne; men allerede 1. Maj 1822 bliver han forflyttet til Seden. Kommissionen benytter nu lejligheden til i Betragtning af Tiderne at sætte Lønnen til 150 Rdl. Sedler eller 80 Rdl. Sølv og 50 Rdl. Sedler. Til Lærer antoges Seminarist F. A. St. Hansen mod en foreløbig Løn af 80 Rdl. Sølv. Direktionens Approbation forelaa nemlig ikke paa det Tidspunkt, men indgik senere. 1. November 1823 kaldes han imidlertid til Kirkesanger og Lærer i Dalum Sogn; og Seminarist Larsen, der var ugift, ansættes i hans Sted med en løn af 150 Rdl. Sedler. Han blev senere Skolelærer og Kirkesanger i Højby og efterfulgtes af Petersen, der 1829 forflyttedes til Norup. Derefter antoges Mads Magnus Pagh; han giftede sig kort efter sin Ansættelse, men efter et Aars Forløb blev han kaldet til Aasum. Efter sin Entledigelse bosatte han sig i Odense og døde 21. Oktober 1865. Den følgende i Rækken var Christian August Pade, der var gift forinden sin Ansættelse. Han døde efter faa Aars forløb 9. Januar 1833 og efterfulgtes af Seminarist Niels Jacobsen, der tiltraadte Embedet i Begyndelsen af Februar. Han var ugift ved Ansættelsen, men giftede sig snart efter. I Begyndelsen af 1837 blev han befordret til Kerteminde.

I de første 26 Aar efter Skolens Oprettelse havde der saaledes i alt været 10 Lærere; og man maa ikke undres over, at de ringe Kaar, der paa Grund af Tidernes Ugunst bødes Lærerne, var en Spore til at søge bedre Græsgange, naar Lejligheden tilbød sig.

Den sidste Lærer ved Skibhusenes Skole var Mads Rasmussen, som ansattes d. 1. April 1837 paa samme Vilkaar, som de nærmeste Forgængere, nemlig 150 Rdl. Han entledigedes 75 Aar gl. 1. September 1878, til hvilket Tidspunkt en ny Ordning for Landdistriktets Skolevæsen træder i Kraft; der var samtidigt bleven bygget en ny Skole centralt beliggende for begge Skoledistrikter eller hele Landdistriktet. Rasmussen var født 1803 i Rosilde, Vindinge Sogn. Grev G. Moltkevidtfeldt paa Glorup blev opmærksom paa hans gode Evner og hjalp ham paa Brahetrolleborg Seminarium, hvorfra han efter 3 Aars Forløb dimitteredes 1825. De følgende 12 Aar var han Hjælpelærer ved forskellige Landsbyskoler i Fyen og blev derefter som foran nævnt ansat i Skibhusene 1837. R., der var en stilfærdig Mand, udfoldede en betydelig forfattervirksomhed, der burde have bragt ham

bedre økonomisk Udbytte, end Tilfældet var, saa meget mere som det nok kunde gøres nødvendigt i Betragtning af den ringe Løn og en ret stor Børneflokk. Han udgav flere historiske Skrifter for Menigmand samt Skolebøger, der fik en ret betydelig Udbredelse. Men mest bekendt blev han dog for sin Interesse for Retsforhold, der gav sig Udslag i en Række populære Udtog af Lovgivningen, bl. a. "Logbog for Landmanden eller den danske Bondes Pligter og Rettigheder fra Vuggen til Graven". En meget benyttet Bog var hans "Brev og Formularbog". Rasmussen døde 16. Maj 1891.

I et møde, som afholdtes af Skolekommissionen d. 12. Marts 1855, behandledes der et gennem Direktionen under 20. Jan. s. A. fra Odense Bys Skolekommission fremsat Forslag om, at hele Landdistriktet skulde udgøre eet Skoledistrikt; Skolen i Skibhusene skulde nedlægges, en ny Skole bygges nærmere ved Købstaden, Jordlod indkøbes og Embedets Lønning betydelig forbedres. Derved kunde tillige opnaas, at Byens Skoler i nogen Maade aflastedes. Men Kommissionen svarede Byens Skolekommission i August s. A., at den ønskede at stille Sagen i Bero.

Med Mellemrum bliver i de følgende Aar Spørgsmaalet atter bragt paa Bane, og samtidigt drøftedes en Regulering af Grænserne mellem Købstaden og Landdistriktet men indtil videre uden Resultat. I 1873 kommer der dog mere Fart i Forhandlingerne, Odense Byraad havde nedsat et Udvalg med Stiftsprovst Damgaard som primus motor. Udvalget udarbejdede et detaljeret Forsalg, hvorefter Grænsen skulde flyttes ud mod Nord og dannes af Oliemøllevejen der førte fra Tolderlundsvej til Skibhusvej paa dennes vestlige Side, og Kræmmermarkens nordlige Skel paa Vejens østlige Side. Forbindelsen mellem Købstadens og Landdistriktets Skolevæsen skulde ophæves, Skoleaktiverne udbetales dette med 1071 Rdl. 76 Sk. Børnene fra den tilbageblevne Del af Landdistriktets sydlige Skoledistrikt skulde have Ret til at søge Odense Skoler mod en maanedlig Betaling af 3 Mk. pr. Barn. Penge mellemværendet antoges at kunne ækvivalere, hvorfor gensidige Erstatningsfordringer frafaldes, og der udstedes gensidige Kvitteringer for tidligere Mellemværenders Afgørelse. Endvidere skulde Landdistriktet være fritaget for alle Udgifter ved Indlemmelsen.

Realisationen af denne betydningsfulde Sag trak dog ud nogle Aar; men endelig efter en Del Forhandlinger og Udveksling af Skrivelser opnaedes i Slutningen af 1876 Enighed mellem de interesserede Parter. Skoleaktiverne udbetaltes til Landdistriktet med 2143 Kr. 58 Øre. Landdistriktet gik ind paa at betale 12 Kr. aarlig pr. Barn indtil en Skole var bygget for Børnene fra det sydlige Skoledistrikt. Med Hensyn til det Vederlag, som Landdistriktet skulde udrede til Byen for de skolepligtige Børn i de til Indlemmelse bestemte Ejendomme, synes der senere at være opstaaet nogen Misforstaaelse hos de forhandlende Parter; men Sagen fik dog endelig Afslutning i et møde 20. December 1877, hvor Landdistriktets Bestyrelse gik ind paa at betale 2000 Kr. aarlig uanset Børnetallet, indtil indlemmelsen traadte i Kraft, hvilket skete 1. Januar 1883.

Samtidig mens disse Forhandlinger stod paa, var der fra Distriktsbestyrelsens Side arbejdet paa Tilvejebringelsen af en Skole for hele Landdistriktet. Af Proprietær Teisen, Annasholm, købtes 7000 Kvadratalen for 2500 Kr, paa Hjørnet af Skibhusvej og den Vej, der senere fik Navnet Skolegade. Tegninger med tilhørende Overslag fremskaffedes, og efter at disse var approberede, opfordredes Haandværksmestre til at indgive tilbud paa en Skolebygning. Det laveste af disse (9 ialt), lydende paa 12,000 Kr. og indsendt af Murmester P. C. Hansen, Vindegade, antoges i et Møde den 13. December 1877. Saa snart Vejrforholdene tillod det, paabegyndtes Arbejdet og fuldførtes saa betids, at Skolen kunde tages i Brug 1. September 1878.

En Skoleplan var imidlertid blevet udarbejdet og approberet. Embedets Løn fastsattes saaledes: Fri Bolig med Have, 2½ Skp. Ld., 4 Favne Bøgebrænde til eget Brug, 50 Tdr. Byg at betale efter Kapitelstakst, 500 Kr. kontant og Skolepenge, ca. 1 Kr. pr. Barn. Endvidere vedtoges den Ændring til Undervisningsplanen, at der skulde være Hverdags og Halvdagsundervisning for samtlige Børn. Denne Bestemmelse vandt ikke udelt Bifald hos Forældrene i Skibhusene, der havde været vant til at sende deres Børn i Skole hveranden Dag som paa Landet. Men Ændringen fastholdtes.

Som Lærer blev antaget Kristian S. Thorbek, der efter et Par Aars Virksomhed som Huslærer havde været ansat ca. 4 Aar i Lumby Sogn, deraf de 3 sidste Aar som Andenlærer i Stige. Før Undervisningen paabegyndtes. blev den nye Skole indviet af Skolekommissionens Formand, Pastor Steenbuch, i Overværelse af Børnene, en del Forældre og den nye Lærer. Skolen begyndte med ialt 81 Børn, deraf 48 fra den nedlagte Skole i Skibhusene og 33 fra den tilbageblevne Del af det sydlige Skoledistrikt.

Da Kommunen ikke havde Brug for den gamle Skolebygning i Skibhusene, blev den stillet til Auktion i August 1878. Den gl. Lærers Søn, Styrmand G. Rasmussen, fik den tilslaaet for 1150 Kroner.

I de følgende 16 17 Aar var der Stilhed om Skolevæsenet i Landdistriktet; men i Begyndelsen af Halvfemserne vokser Børneantallet som en Følge af den paabegyndte Udstykning med efterfølgende Bebyggelse. I 1894 foreligger Spørgsmaalet om Udvidelse af Skolen. Men hvor skulde der bygges? Spørgsmaalet blev dog snart løst; Læreren, der havde Øje for Betydningen af Centralisation, set saavel fra Skolens som fra et økonomisk Standpunkt, tilbød Bestyrelsen, at den maatte bygge midt i Skolehaven bag den forhaandenværende Skolebygning og indrette det mellemliggende Areal til Legeplads. Tilbudet modtoges med Kyshaand: Kommunen blev fri for at købe Byggeplads, naar en saadan kunde faas gratis; der blev nemlig hverken forlangt eller tilbudt Erstatning for Afsavn af Have. Senere, da der skulde udarbejdes en Skoleplan i Henhold til Lov 24. Marts 1899, blev der paa Planen opført som Erstatning 25 Kr. aarlig, hvilket dog forhøjedes af Ministeriet til 50 Kr. Arkitekt P. C. Monberg blev anmodet om at udarbejde Tegninger mod Overslag til den paatænkte nye Skolebygning; og et Laan paa 7000 Kr. stiftedes. Ved den paafølgende Licitation overdroses Arbejdet til Murmester N. Hansen, og den 1. Septbr. 1895 kunde Skolen tages i Brug, efter at den først var bleven indviet af Stiftsprovst Balslev og Skolekommissionens Formand, Pastor Grove Rasmussen. Forinden var der kaldet en Lærerinde, Frøken Wunsh, København, der efter nogle Aars Forløb kom til Frederiksberg Skolevæsen.

Dette var den første Udvidelse af Skolen, men nu fortsattes der i nogle Aar i hurtigt Tempo. 1897 opførtes en Tilbygning, indeholdende et Klasseværelse, ved den sydlige Side af den nye Bygning; 1899 en lignende ved den nordlige Side, og 1900 sattes der en Etage, med tre Klasseværelser, oven paa det hele. Antallet af Lærerkrafter forøgedes selvfølgelig i Forhold til Væksten af Klasser. Kommunalbestyrelsen var noget betænkelig ved de hurtigt voksende Udgifter, og efter indtrængende Andragender til Skoleraadet ydede dette velvilligt Tilskud af Skolefonden to Gange, dels 2000 Kr. en Gang for alle, dels 300 Kr. aarlig i 7 Aar, hvad der blev meget paaskønnet.

Fraregnet Indretningen af et mindre Klasseværelse i Tagetagen blev der nu et Pusterum, hvad Nybygninger angaar, i ca. 9 Aar. Men i 1909 maatte der tages fat igen. Kommunalbestyrelsen henvendte sig til Arkitekt N. Jacobsen, Odense, og anmodede ham om at udarbejde Tegning og Overslag til en ny Skolebygning, indeholdende otte almindelige Klasse værelser. Denne Bygning, der sammenbyggedes med den gamle Skole af 1878, opførtes i to Tempi, nemlig 1909 og 1912. Senere ind rettedes i Tagetagen 4 Særklasser til Undervisning i Tegning, Haandgering,

Naturfagene og Geografi. Med Hensyn til Anskaffelsen af Inventar og andet Materiel var der sket store Fremskridt, bl. a. forsynedes de 8 Klasseværelser med Enmandsborde.

Men der var andre Omraader, hvor der i høj Grad trængtes til Forbedring, nemlig Forøgelse af det ugentlige Timetal og Forbedring af Lærerlønningerne, der fra regnet en enkelt Undtagelse var yderst tarvelige. Skolen havde en 6 700 Elever, fordelt i en Snes Klasser, var altsaa større end mange Købstadskoler. Fra Lærernes Side var det derfor saare naturligt At fremsætte Ønsket om Indførelse af fuldstændig Købstadskoleordning, hvoraf fulgte, foruden Lønningernes Forbedring, en Forøgelse af Timetallet. Der indsendtes derfor i Maj 1909 Andragende om, at Skolen maatte blive organiseret som Købstadskole. Ihvorvel Tanken mødte saare megen Forstaaelse og Sympati, lykkedes det dog Modstanderne at lægge saa mange Hindringer i Vejen, at Tanken først blev realiseret i 1912 ved en Skoleplan, som approberedes af Ministeriet 12. Juni. Førstelærer Thorbek fik under 16. Juli Bestalling som Overlærer, og hans Anciennitet som saadan blev ved en Anmærkning paa Finansloven at regne fra 1. April 1902.

Væsentligst paa Grund af det forøgede Timetal blev med det nye Skoleaars Begyndelse 1. Maj 1913 oprettet tre nye Lærerembeder, og da Børnetallet vedblivende voksede. Øgedes Tallet paa Embeder yderligere i Forhold dertil.

Men Udviklingen fortsattes; og den betydeligste Forbedring etableredes med Skoleaarets Begyndelse 1919. Skolekommission med sin stærkt skoleinteresserede Formand, Pastor Hansen, havde ved Samarbejde med Overlæreren og Lærerraadet udarbejdet et Forslag til en ny Skoleplan, ifølge hvilken Skolens ugentlige Timetal yderligere skulde forøges, saa Skolen i den Henseende kunde staa paa Højde med den bedst organiserede Folkeskole; endvidere foresloges oprettet i Forbindelse med den egentlige Folkeskole en Mellem- og Realskole, som skulde begynde med en Førsteklasse 1. April 1919 og bygges op med en ny Klasse hvert Aar, og endelig foreslog Skolekommissionen, at alle Undervisningsmidler skulde leveres gratis til samtlige Børn. Kommunalbestyrelsen, der havde en levende Forstaaelse af Sagens Betydning for den opvoksende Ungdom, vedtog Forslaget, og med Skoledirektionens anbefaling indsendtes Sagen til Ministeriet, der approberede Planen saa betids, at den nye Ordning kunde træde i Kraft nævnte Dato, 1. April 1919.

Snart blev Pladsmanglen atter følelig, og den maatte der om mulig snarest raades Bod paa trods de vanskelige Tider for Byggeriet. Kommunalbestyrelsen anmodede derfor Arkitekt H. C. Holm, nu Ny Kongevej, om at udarbejde de fornødne Tegninger med Overslag til en Skolebygning og et Gymnastikhus med to Sale. Skolebygningen skulde indeholde otte alm. Klasseværelser samt Særklasser til Brug ved Undervisningen i Naturhistorie, Naturlære, Tegning, Haandarbejde og Sang. Endvidere skulde der i Kælderetagen være Plads til Undervisning i Sløjd og kvindelig Husgerning, og endelig skulde der indrettes Brusebade.

De udarbejdede Planer gik deres Gang gennem de lovbefalede Instanser, hvor de vandt udelt Tilslutning, og blev approberede i Foraaret 1920. Men nu stødte der en alvorlig Vanskelighed til, som forhalede Byggeriet; det var Mangel paa Penge. Der kunde en Tid lang ikke rejses saa stort et Laan, der skulde til, paa nogenlunde rimelige Vilkaar. Men omsider lysnede det; nu er Arbejdet fuldført, og de nye Lokaler er taget i Brug (og fyldte med det samme) efter Sommerferien. Med Hensyn til Indretningen af Bygningerne og Forsyning med Inventar og andet Materiel er alt up to date. I kælderetagen er endvidere installeret Centralvarmeapparat til Opvarmning af alle Lokaler; og der er indlagt Vand over alt i Bygningerne. Fabrikant Thomas B. Thrige, der har udvist stor Overvillighed over for den nye Kirke i Landdistriktet, har ogsaa tænkt paa Skolen og skænket en værdifuld elektrisk Strømtavle til Brug ved Fysikundervisningen.

Legepladserne er nu over alt omgivne af høje Mure, og der er indrettet store overdækkede Pladser til Ophold for Børnene i Frikvartererne under daarligt Vejr.

Som en naturlig Følge af det stadigt voksende Børnetal og Indførelsen af en ny Skoleform ved Oprettelsen af Mellem og Realskolen var Overlærerens Arbejde efterhaanden blevet saa omfattende, at det ikke vedblivende kunde bestrides paa tilfredsstillende maade af een Mand. Overlærer Thorbek søgte derfor efter 48 Aars Lærervirksomhed sin Afsked 30. September 1920. 1 Juli 1921 udnævntes hans efterfølger, Axel J. Rasmussen, Lærer ved Mulernes Skole, Odense, og 1. April 1922 blev Lærer S. Petersen, der havde været ansat ved Skolen siden 1. Juli 1910 og været konstitueret som Overlærer under Vakancen, beskikket som Viceinspektør.

Der er atter oprettet 4 nye Embeder ved Skolen, dels er Timetallet blevet betydeligt forøget, da Undervisningen i Sløjd og kvindelig Husgerning tog sin Begyndelse efter Sommerferien og alle Børnene nu undervises i Gymnastik, dels har Tilgangen af Nybegyndere været større end i foregaaende Aar, Børnetallet er ved det nye Skoleaars Begyndelse ca. 1100, der er fordelt i 33 Klasser og undervises af 28 Lærere.

Rammerne er saaledes i bedste Orden; og Arbejdet vil sikkert gaa sin støtte Gang efter den Retningslinie, som er udtrykt i Skolens Motto: Fremad og opad der i smukt Billedskærerarbejde er anbragt over Hovedindgangen, og som kort og fyldigt er et Udtryk for de Tanker, der har ligget til Grund for den Gerning, som har været øvet i Skolen siden dens Oprettelse.

Det er givet, at et saa stort Skolevæsen har krævet og kræver store Summer. De ældre Bygninger, Portnerboligen iberegnet, er vurderet til Ejendomsskyld til 159,400 Kr. De sidst opførte Bygninger med Inventar, Indretning af Legepladser etc. andrager ca. 460,000 Kr. Den aarlige Udgift er selvsagt meget betydelig. Regnskabet for 1921 22 foreligger endnu ikke, men som et Fingerpeg kan anføres Udgifterne for Regnskabsaaret 1920-21. Kommunens Andel af Udgifterne til Skolevæsenet var for det Aar ialt 116,049,61 Kr., hvoraf 6568,57 Kr. til Forrentning og Afdrag paa ældre Gæld.

Det maa siges at være en ret enestaaende Udvikling af et Skolevæsen i et Tidsrum af 27 Aar.